

香港聯合國教科文組織協會・主辦
香港獎勵計劃：可持續發展教育學程
【旅遊與款待】

「Camp 坪遊」環境、經濟、文化、
社區與可持續發展

TH04

文理書院(九龍)

廖宝焯、廖樂怡、鄧穎欣、余妙蓉、
李堂堂、黃宇淋、許柏謙、鄭浩權

目錄

第一章	序 ~ 坪洲的另一出路	p. 3
第二章	坪洲簡介	p. 4
第三章	坪洲公立志仁學校簡介	p. 5
第四章	坪洲公立志仁學校的發展現況	p. 6
第五章	拆古跡建豪宅 - 真的配合社區發展嗎?	P. 6
第六章	坪洲有過的環保經驗	p. 7
第七章	環境篇：「綠色小島 六式環抱」	p. 8
第八章	經濟篇：「多元發展 振興經濟」	p. 10
第九章	歷史及文化篇：「細察風物 感受情懷」	p. 12
第十章	社區篇：「休閒生活 共建美好社區」	p. 14
第十一章	總結	p. 16
	參考資料	p. 17

第一章 序 ~ 坪洲的另一出路

是次研習，我們選擇了坪洲為主題。目的是要推廣坪洲的可持續發展，當中重點為活化一所戰前已開辦的學校 — 志仁公立學校。現在該學校已停止運作，所以我們希望藉該所學校的地方去推行各種不同的活動，以提倡坪洲的可持續發展。

在我們所設計的行程當中能夠讓參加者親身體會到生態環境與人類及大自然息息相關的關係。由於參加者能夠接觸到不同的自然生態及歷史的足跡，所以藉此希望他們能夠通過這次行程而反省自身環保意識，並提高對可持續發展的認識。



坪洲公立志仁學校

第二章 坪洲簡介

坪洲是位於香港比較近市區的小島，居住人口比起其他香港的小島相對較少，所以環境頗為清幽寧靜。它連接著大利島，附近亦有不少古蹟，顯示出坪洲所經歷過的風霜以及歲月蹉跎。

正是因為它少人遊覽，大部分的自然景觀都沒有被破壞，仍然保持當年的風光；相反長洲及南丫島等島嶼，因是遊覽勝地，所以處於這些小島的歷史遺跡的原來面貌容易受到威脅，難以保存得久。

從前的村民多是靠捕漁為生。他們希望出海捕漁時風調雨順，因此他們在碼頭附近設建了一所廟宇拜祭天后娘娘，此廟更是別具歷史韻味，因為廟的門框是由珍貴的花崗石所造，與此同時，門上更有一對古老的對聯：「海靜波濤浩蕩聖恩敷赤子 民安物阜巍峨母德濟蒼生」，相傳這對聯是與著名海盜張保仔有關，所以值得一遊。除此之外，古時的村民更為不同的事情而信奉多神，因此坪洲設有許多廟宇，例如在天后廟附近的金花廟是村民為了求子求姻緣而建的、洪聖爺廟則是為了保平安而建等。以上的各種廟宇乃坪洲其中一特色。

坪洲從前更以灰窯為亮點，設有具規模的灰窯廠，灰窯在舊時代更是坪洲的重要經濟命脈，但因為製作灰窯需用貝殼等珍貴資源。所以為了保育，近年所有灰窯廠經已全部結業。

第三章 「坪洲公立志仁學校」簡介

「志仁學校」建校於 1920-30 年代，由島民集資興建，1936 年因受颶風襲擊而吹倒了校舍，島民再次集資興建，其後到 1950 年代因島上適齡學童大增，



校舍不敷應用，因此在原有校舍之山上北面擴建。

政府近年為全港一些較有歷史價值的建築物進行評級，而「志仁學校」於 2010 年評級為「二級歷史建築物」。

志仁公立學校位置



第四章 坪洲公立志仁學校的發展現況

在區議會會議上討論有關政府將坪洲志仁學校山上北面校舍改變用途一事，坪洲鄉事會主席黃漢權先生表示很反感，更稱政府沒有諮詢鄉委會及居民意見，亦在一些通告/海報上表示會就「志仁學校」的業權問題向政府查詢。

另一方面，坪洲的民選區議員安慶英先生，亦似在沒有詳細諮詢居民意見之下，便在區議會上表示因為該校空置已有一段時間，所以支持政府對「坪洲公立志仁學校」的修訂，支持拆校建住宅，似乎完全忽略了學校的歷史價值，更似乎沒有認真考慮建住宅是否適合坪洲的發展。

所以坪洲公立志仁學校的去留仍是未知之數，但是無論結果如何，該校舍基本上是不適合作為興建「住宅」的。

第五章 拆古跡建豪宅 - 真的配合社區發展嗎?

坪洲人口大約有 5-6 千人，即使志仁學校最後被拆毀改建住宅，但該地僅能容納數十人居住，佔坪洲人口不足 1%，對坪洲人口僅是極微增長，更遑論這是賣地表 22 幅地其中一幅，用以應付全港居民住屋需求?

同時，在上文亦提及到該地日後的「麵包價」估計動輒數百萬，到離島置業的人士，除了因為樓價較低、可享寧靜、優閒的生活外，亦會明白到離島本身交通不便，到時有多少香港市區居民願意花市區價錢買離島樓?

第六章 坪洲有過的環保經驗

在過去 10 年，一個民間的志願團體坪洲綠衡者曾多次向政府反映區內環境污染問題，例如：未經處理的生活污水流入沙灘，建築廢物到處傾倒，新貨櫃碼頭計劃影響環境等。曾舉辦的活動亦包括在各小學及幼稚園舉行講座及工作坊、植樹、清潔沙灘、綠色生活講座、生活與環境展覽會、生態旅遊、環保小先鋒訓練、與環境保護運動委員會合辦環保大使訓練日營、廢物回收等等。

當中以綠色文化島計劃最為重要。這是一個可持續社區發展計劃，主要活動包括生態旅遊、有機耕種、綠色墟期，並提倡廢物減量，再生能源，綠色消費及綠色生活主義。不過因財政短缺及人手不足的情況下，此計劃未能繼續下去。

第七章 環境篇：「綠色小島 六式環抱」

我們會利用六項與民宿有關的活動讓遊客領略到在旅遊之餘，也可以從環保的角度細味坪洲這一個小島。

第一、 會收集餐廳廚餘，分類後會作堆肥，作為有機耕種的肥料 -

有機耕種分為兩個部份，除了是原本有機耕種的農田外，民宿天台亦會供給有機耕種。農田會用來種植有機蔬果和無農藥蔬菜，這些都是供給特色茶座和民宿餐廳的食材。民宿餐廳自給自足，使用自家耕植的香料配合有機食材烹調，以有機和環保作主題，吸引遊客，facebook page "like" & "share" 推廣環保意識。

第二、 民宿餐廳亦會實行環保制度，拒絕利用即棄和難分解的餐具，如果有須要額外多取，將會徵收附加費。為免顧客浪費食物，吃剩的餸菜會按量收費，希望顧客珍惜每一粒飯。而餐廳和茶座的廚餘最後會送到廚餘收集中心作堆肥之用，作為有機種植之肥料。民宿會提供個人日用品，民宿實行環保制度，根據個人需要，須要額外多取的，會收附加費，自備日用品的，可獲贈住宿折扣。

第三、 民宿採用特別的建屋設計，大多使用落地單面反光鏡玻璃，利用自然光直接照明，達至慳電和減低營運成本。另外，有些房間的天花板會安裝天窗讓自然風透入屋內。

- 第四、於民宿範圍內廣植樹木，一方面可以作為降溫之用，另一方面較可以與附近的環境融合一起，減少影響民宿以外的自然景觀。
- 第五、以單車代步：於民宿外圍加設單車徑，連接島上其他單車徑，方便旅遊利用自行車到訪各景點。
- 第六、島上孕育有不同的生物，如植物、昆蟲及鳥類等，旅客可以從民宿提供之不同生態旅遊路線，並根據他們的體力、興趣等到訪不同之家樂徑或地方，讓他們對坪洲的生態有更深入的了解，與大自然融合一起。

第八章 經濟篇：「多元發展 振興經濟」

我們會把已荒廢的坪洲志仁公立學校改建成為一間三層的民宿。

第一、設計/結構 -

在各房間，我們會安裝多個窗戶以吸取更多光線，減低白天開燈的機會。這也能夠保持空氣流通。再加上民宿的附近是海灘，會有海風調節，所以在夏天的時候不會特別炎熱。因此，我們不會在整棟民宿，包括每間房間去安裝冷氣機，只會安裝風扇去取代，以減低營運成本。

第二、特色茶座 -

在民宿前面有一個草坪，我們會將它分成兩個領域—特色茶座及小型墟市。部分食材會由有機耕種農場提供，包括新鮮蔬菜及生果，茶座會為遊客提供輕便小食，例如沙律及鮮榨果汁，讓遊客在這裏能夠休息一會，享用小食，又能夠欣賞海灘風景。

第三、小型墟市或陶瓷工作班 -

逢星期五、六、星期日上午及公眾假期都會設有小型墟市，是由原居民以廉價租用售賣的是各種特色的手工藝品及坪洲風景的明信片，遊客也可以買來送給親友作手信。而星期一至四及星期日下午，會開設陶瓷工作班，由超記瓷器店老闆親自教授，提供讓遊客學習陶瓷的平台。

第四、提供導賞團及租單車服務 -

民宿會為初到坪洲的遊客設計不同的導賞團，有生態的，也有歷史文化的。我們會聘請原居民及把它們培訓成導賞員，他們本著對坪洲的深厚認識，不但能帶領遊客遊覽坪洲，而且還可以增加遊客對坪洲的認識及解答問題。另外，民宿也會為遊客提供租單車服務，以方便遊覽坪洲。

第五、其他發展用途 -

當民宿所賺取的收入並扣除營運成本之后，我們將用於修繕及活化其他舊建築用途，例如把已荒廢的坪洲戲院改建成小型博物館，可以展覽不同時期，坪洲居民的特色文化、生活、歷史及經濟發展。例如瓷器、文物、歷史資料或圖片等。讓旅客多一個值得留連的地方，也可以更加了解坪洲的歷史。



坪洲戲院舊址

第九章 歷史及文化篇：「細察風物 感受情懷」

此外，民宿亦會提供廉價的導賞團給住客去遊覽坪洲各個歷史建築物及當地的文化勝地。因應遊客的興趣，凡住在民宿的遊客可以參考或參加我們建議的路線，暢遊坪洲，增廣見聞。

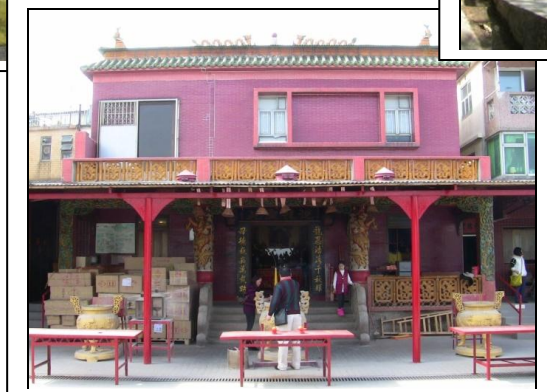
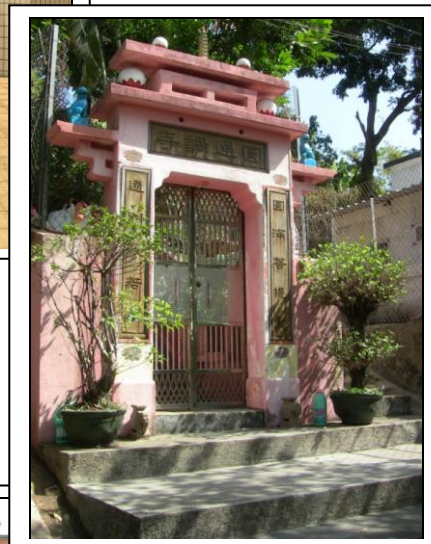
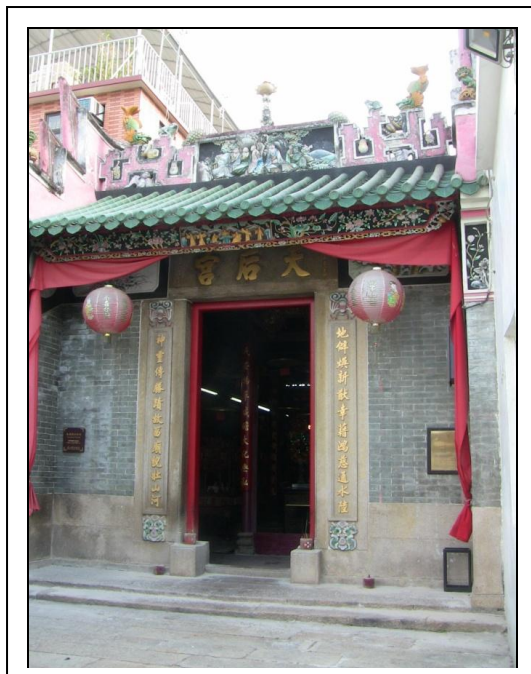
第一、具歷史建築物包括勝利灰窯廠遺址，一個早由唐朝開始便有的工業；大中國火柴廠石碑，為當時全亞洲首屈一指的火柴廠，現只剩下一塊石碑；坪洲的福源牛皮廠，現廠房正空置著；位於永安街花崗岩石屋，為現時坪洲罕有的歷史建築物之一等等。



勝利灰窯廠遺址

第二、至於具宗教文化的建築，主要以廟宇居多，亦有從外國傳人之天主教及基督教等。由於早期坪洲居民甚多，因此全島遍佈各類的廟宇，其中以天后宮的歷史最為悠久，坪洲天后宮建於乾隆十七年（1752年），廟內除了有數百年歷史的鯨魚骨外，廟的外則還放置了一塊於道光十五年（1835年）的「奉禁封船碑」石碑。其他廟宇包括有金花廟、仙姊廟、哪吒廟、龍母廟、洪聖爺廟，圓通講寺、道德善堂等等。

遊歷這些歷史建築或具宗教氣息的廟宇後，導賞團會帶遊客到民宿前的特色茶座，讓遊客再感受坪洲的另一番滋味，樂而忘返。而民宿所賺取的金錢主要會以修葺當地歷史建築的用途為主。



第十章 社區篇：「休閒生活 共建美好社區」

把現時志仁公立學校舊址改建成民宿，令它能再次發揮服務社區的能力。

第一、 成為遊覽的落腳處，趁機認識坪洲獨特的歷史文化 -

把學校改建成民宿讓遊客有落腳的地方，他們留在坪洲的時間長了，自然能遊覽更多地方，加深對坪洲的認識。遊客可品嚐特色小食，小島製作也別有一番風味，遊客更可沿著家樂徑欣賞小島風景，同時認識當地歷史、文化及生態。亦可由當地居民擔任導遊，因為他們較熟悉坪洲，此舉能增加當地居民的就業機會。

第二、 藉志仁學校(民宿)前空地用作墟市 -

學校前有一大片平坦的空地，假日可用作墟市，那時遊客最多，墟市可販賣當地耕種的有機農作物、傳統手工藝品和特色小食等。除了給島上居民有機會聚在一起，平日擦身而過的人可在墟市互相傾談，一邊做生意一邊聯誼之外；對遊客而言，小島墟市雖不是十分熱鬧，但仍是讓他們開眼界的機會，可以一次認識坪洲的文化特色，透過和當地居民接觸，也可同時感受他們的熱誠。

第三、在志仁學校預留部份房間作為陶瓷教室 -

坪洲的灰窯廠在十九世紀初已稱冠全港，所以可以利用民宿預留的房間作為教授陶瓷製作的地方，由有經驗的製作導師教授製法。在他們平淡的生活加上一點趣味，不論是遊客或居民，都可接觸曾是代表坪洲的標誌——灰窯工業。陶瓷製品更可放在民宿裝飾和在墟市販賣。

第十一章 總結

我們希望透過將志仁學校改建成民宿後，讓坪洲的經濟、環境、歷史及文化和社區都能夠可持續發展下去。

遊客透過民宿提供的導賞團、墟市和陶瓷教室去認識坪洲文化，這能吸引遊人消費，創造更多就業機會，從而改善當地市民生活。

也通過過去的經驗，告訴我們財政短缺的問題要多加留意，所以我們為了能持續地繼續發展，所以當民宿所賺取的收入扣除營運成本之後，會投入其他活動中，例如修繕及活化古建築物，也會發展坪洲不同特色產業，去吸引更多遊客。

再者，為了不影響坪洲的環境，有機耕種和廚餘回收活動都將會在民宿餐廳里進行，這也能降低食材成本。

參考資料：

1. 大公報 (B20版) 2013年5月7日

2. 《東周刊》第498期 2013年3月13日

3. 坪洲鄉事會facebook

4. 相關圖片

<https://www.facebook.com/media/set/?set=a.157946920495.128010>

5. 坪洲鄉事會4月份工作報告

6. 維基百科